



POMOC TECHNICZNA
NARODOWA STRATEGIA SPÓJNOŚCI



KZGW
Krajowy Zarząd
Gospodarki Wodnej

UNIA EUROPEJSKA
EUROPEJSKI FUNDUSZ
ROZWOJU REGIONALNEGO



Struktura organizacyjna Dokumentacja Inicjująca Projekt

Ten dokument zawiera 24 strony/stron
PZRP DIP struktura organizacyjna 20140916 v2.0.docx

Projekt współfinansowany przez Unię Europejską ze środków
Programu Operacyjnego Pomoc Techniczna 2007-2013

Historia zmian

Wersja	Autor	Data	Zmiana
1.00		29.08.2014	
1.01		12.09.2014	Uwagi Zamawiającego
1.02		12.09.2014	Uwzględnienie uwag Zamawiającego
1.03		16.09.2014	Uwagi Zamawiającego
2.00		16.09.2014	Wersja 1.03 zatwierdzona przez Zamawiającego

Odniesienia do innych dokumentów

Nazwa dokumentu	Data opracowania
Porozumienie o dofinansowaniu projektu ze środków Europejskiego Funduszu Rozwoju Regionalnego w ramach Programu Operacyjnego Pomoc Techniczna 2007 – 2013 dla Projektu „Wsparcie przygotowania krajowych dokumentów planistycznych w zakresie polityki ochrony środowiska zapewniających skuteczną realizację polityki spójności – Etap II”	16.12.2013

Spis treści

1	Wykaz skrótów, tabel i rysunków	4
1.1	Wykaz stosowanych skrótów i definicji	4
1.2	Wykaz tabel	4
1.3	Wykaz rysunków	5
2	Interesariusze	6
2.1	Instytucje współdecydujące	7
2.1.1	Instytucje zaangażowane w ochronę przeciwpowodziową w Polsce	7
2.1.2	Instytucje zaangażowane w realizację Projektu	8
2.2	Instytucje biorące udział w konsultacjach	10
2.3	Adresaci kampanii informacyjnej	10
2.4	Komitet Koordynujący	11
2.5	Grupa Techniczna	11
3	Role w Projekcie PZRP	12
3.1	Komitet Sterujący Obszarów Dorzeczy (KSOD)	14
3.1.1	Przewodniczący Komitetu Sterującego	14
3.1.2	Główny Użytkownik	15
3.1.3	Główny Dostawca	15
3.1.4	Nadzór Projektu	16
3.2	Kierownik Projektu	17
3.3	Wykonawcy PZRP	17
3.3.1	Kierownik Projektu Wykonawcy	18
3.3.2	Kierownik Zespołu Wykonawcy	19
3.4	Grupa Planistyczna Obszarów Dorzeczy (GPOD)	20
3.5	Komitet Sterujący Regionu Wodnego (KSRW)	21
3.6	Grupa Planistyczna Regionu Wodnego (GPRW)	21
3.7	Zespół planistyczny zlewni (ZPZ)	22
3.8	Biuro Wsparcia Projektu	22

1 Wykaz skrótów, tabel i rysunków

1.1 Wykaz stosowanych skrótów i definicji

Tab. 1.1 Wykaz skrótów i definicji stosowanych w dokumencie

Skrót	Rozwinięcie
BWP	Biuro Wsparcia Projektu
GPOD	Grupa Planistyczna Obszarów Dorzeczy
GPRW	Grupa Planistyczna Regionu Wodnego
KSOD	Komitet Sterujący Obszarów Dorzeczy
KSP	Komitet Sterujący Projektu
KSRW	Komitet Sterujący Regionu Wodnego
KZGW	Krajowy Zarząd Gospodarki Wodnej
Metodyka PZRP	„Metodyka opracowania planów zarządzania ryzykiem powodziowym dla obszarów dorzeczy i regionów wodnych”
MIR	Ministerstwo Infrastruktury i Rozwoju
MRiRW	Ministerstwo Rolnictwa i Rozwoju Wsi
POPT	Program Operacyjny Pomoc Techniczna 2007 - 2013
Porozumienie o dofinansowaniu projektu	Porozumienie o dofinansowaniu projektu ze środków Europejskiego Funduszu Rozwoju Regionalnego w ramach Programu Operacyjnego Pomoc Techniczna 2007 – 2013 dla Projektu „Wsparcie przygotowania krajowych dokumentów planistycznych w zakresie polityki ochrony środowiska zapewniających skuteczną realizację polityki spójności – Etap II”
Projekt	Projekt pn. „Wsparcie przygotowania krajowych dokumentów planistycznych w zakresie polityki ochrony środowiska zapewniających skuteczną realizację polityki spójności – Etap II” realizowany w ramach porozumienia o dofinansowanie. Całość Projektu realizowana jest w ramach Zamówienia pn. „Opracowanie planów zarządzania ryzykiem powodziowym dla obszarów dorzeczy i regionów wodnych”.
PZRP	Plany zarządzania ryzykiem powodziowym
RZGW	Regionalny Zarząd Gospodarki Wodnej
SOOŚ	Strategiczna Ocena Oddziaływania na Środowisko
SIWZ	Specyfikacja Istotnych Warunków Zamówienia na „Opracowanie planów zarządzania ryzykiem powodziowym dla obszarów dorzeczy i regionów wodnych”
Wykonawca	Wykonawcy zamówienia pn. „Opracowanie planów zarządzania ryzykiem powodziowym dla obszarów dorzeczy i regionów wodnych”
Zamawiający	Skarb Państwa – Krajowy Zarząd Gospodarki Wodnej
Zamówienie	Zamówienie pn. „Opracowanie planów zarządzania ryzykiem powodziowym dla obszarów dorzeczy i regionów wodnych”
ZPZ	Zespół planistyczny zlewni

1.2 Wykaz tabel

Tab. 1.1 Wykaz skrótów i definicji stosowanych w dokumencie 4

1.3 Wykaz rysunków

Rysunek 1. Analiza interesariuszy Projektu PZRP	6
Rysunek 2. Struktura organizacyjna Projektu PZRP	12

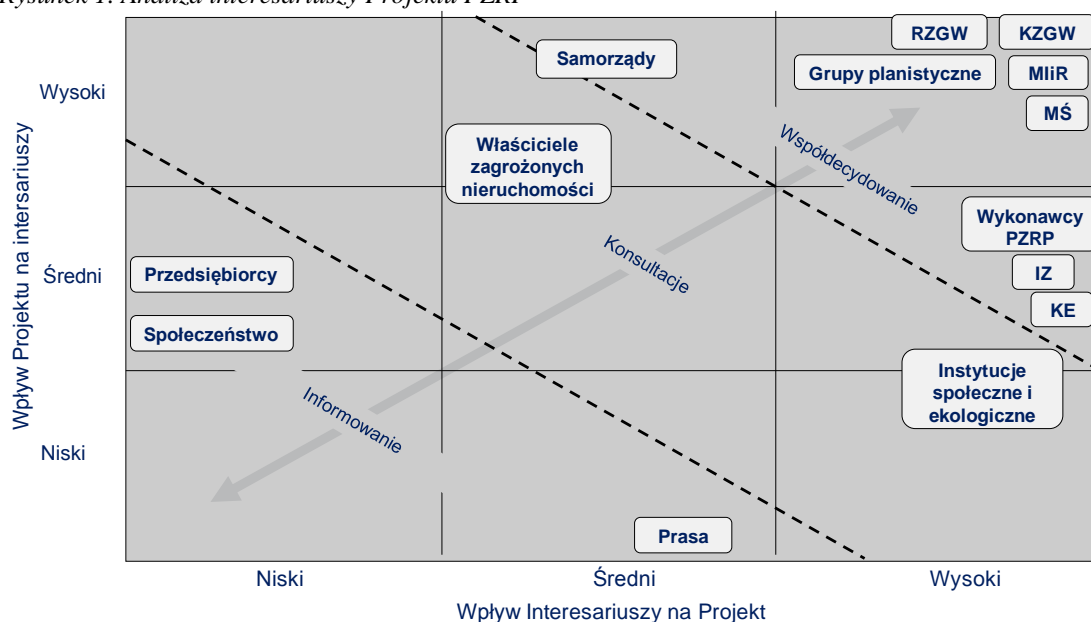
2 Interesariusze

Z uwagi na zaangażowanie wielu podmiotów w realizację PZRP, opis struktury organizacyjnej uzupełniono o wstępną analizę interesariuszy, która jest związana z identyfikacją wszystkich zainteresowanych stron w ramach opracowywania planów zarządzania ryzykiem powodziowym dla obszarów dorzeczy i regionów wodnych. Identyfikowanie i analiza interesariuszy jest ważnym aspektem zarządzania Projektem. Jedną z metod, która pozwala skutecznie zaplanować i zorganizować współpracę kierownictwa projektu z interesariuszami jest rozważenie każdego interesariusza pod względem jego wpływu na projekt oraz wpływu projektu na danego interesariusza. Umieszczenie każdego zainteresowanego podmiotu na macierzy wpływu umożliwia dobranie najlepszego narzędzia angażowania danego interesariusza z optymalną częstotliwością.

Zgodnie z Metodą PZRP przyjęto trzy rodzaje uczestnictwa w procesie przygotowania planów zarządzania ryzykiem powodziowym: współdecydowanie, konsultacje i informowanie.

Poniższa macierz przedstawia podział interesariuszy ze względu na ich wpływ na Projekt oraz wpływ Projektu na wymienione podmioty.

Rysunek 1. Analiza interesariuszy Projektu PZRP



Źródło: Opracowanie własne na podstawie metodyki MSP

Największy wpływ na powodzenie Projektu mają instytucje / podmioty, które decydują o działaniach w Projekcie PZRP oraz instytucje / podmioty, które będą brały udział w konsultacjach Projektu.

Szczegółowy wykaz interesariuszy zostanie zaproponowany przez Wykonawcę części I i uzgodniony z Zamawiającym oraz Dyrektorami właściwych RZGW.

2.1 Instytucje współdecydujące

2.1.1 Instytucje zaangażowane w ochronę przeciwpowodziową w Polsce

Zgodnie z Metodką PZRP do najważniejszych instytucji biorących udział w zarządzaniu ryzykiem powodziowym w Polsce należą:

- Rada Ministrów – sprawuje zarządzanie kryzysowe na terytorium Rzeczypospolitej Polskiej. Prezesowi Rady Ministrów podlega Rządowe Centrum Bezpieczeństwa.
- Minister Środowiska – sprawuje kontrolę nad działalnością Prezesa Krajowego Zarządu Gospodarki Wodnej, w tym uzgadnia przygotowane przez niego plany zarządzania ryzykiem powodziowym dla obszarów dorzeczy.
- Minister właściwy do spraw gospodarki morskiej (MIR) – przygotowuje wstępną ocenę ryzyka powodziowego i plany zarządzania ryzykiem powodziowym od strony morza, w tym morskich wód wewnętrznych.
- Minister Spraw Wewnętrznych – jest odpowiedzialny za zarządzanie kryzysowe.
- Minister Administracji i Cyfryzacji – zajmuje się bieżącą oceną występujących zagrożeń na terenie kraju, w tym zagrożeniem powodziowym.
- Minister Rolnictwa i Rozwoju Wsi – nadzoruje działalność wojewódzkich zarządów melioracji i urządzeń wodnych, które realizują w imieniu marszałków województw, zadania z zakresu ochrony przeciwpowodziowej. MRiRW dostarcza także do Ministerstwa Administracji i Cyfryzacji dane na temat szkód i strat spowodowanych przez powódzie w rolnictwie.
- Prezes KZGW – jest centralnym organem administracji rządowej w sprawach gospodarowania wodami. KZGW jest instytucją, która realizuje Projekt PZRP i występuje w roli Beneficjenta porozumienia o dofinansowaniu.
- Dyrektor RZGW – koordynuje działania związane z ochroną przed powodzią w regionie wodnym, w szczególności prowadzi ośrodki koordynacyjno-informacyjne ochrony przeciwpowodziowej. Regionalne zarządy gospodarki wodnej biorą udział w realizacji Projektu PZRP i są odbiorcami pomocy w rozumieniu porozumienia o dofinansowaniu.
- Dyrektor Urzędu Morskiego – jest odpowiedzialny za zabezpieczenie brzegów morskich i ochronę przed powodzią od strony morza.
- Wojewoda – jest odpowiedzialny za opracowanie planów zarządzania kryzysowego i planów operacyjnych ochrony przed powodzią oraz za działania z zakresu zarządzania kryzysowego bezpośrednio przed, w trakcie powodzi i w fazie powrotu do normalności.
- Marszałek Województwa – uwzględnia w strategii rozwoju województwa i w planie zagospodarowania przestrzennego ustalenia planów zarządzania ryzykiem powodziowym.
- Starosta – jest odpowiedzialny za opracowanie planów zarządzania kryzysowego i planów operacyjnych ochrony przed powodzią.

- Wójt, burmistrz – jest odpowiedzialny za opracowanie planów zarządzania kryzysowego i planów operacyjnych przed powodzią.

Poza wyżej wymienionymi instytucjami w zarządzaniu ryzykiem powodziowym zaangażowana jest także Państwowa Służba Hydrologiczno-Meteorologiczna, a także służby sanitarne i medyczne, organizacje pomocowe i inne.

Przedstawiciele wyżej wymienionych instytucji biorą udział w pracach grup planistycznych na poziomie regionów wodnych i obszarów dorzeczy.

2.1.2 Instytucje zaangażowane w realizację Projektu

2.1.2.1 Instytucje / podmioty realizujące Projekt

Za merytoryczny nadzór nad realizacją Projektu odpowiadają Krajowy Zarząd Gospodarki Wodnej, Regionalne Zarządy Gospodarki Wodnej oraz przedstawiciele resortu gospodarki morskiej.

- Beneficjentem Projektu PZRP¹ jest Krajowy Zarząd Gospodarki Wodnej. Jest on centralnym organem administracji rządowej właściwym w sprawach gospodarowania wodami. Zadania Prezesa KZGW określa ustawa z dnia 18 lipca 2001 – Prawo wodne (Dz. U. 2012, poz. 145 z późn. zm.). Przygotowuje on skoordynowane w dorzeczach: wstępną ocenę ryzyka powodziowego, mapy zagrożenia powodziowego, mapy ryzyka powodziowego i plany zarządzania ryzykiem powodziowym dla obszarów dorzeczy oraz zapewnia aktywny udział wszystkich zainteresowanych w procesie planowania i koordynację opracowania tych planów z aktualizacjami planów gospodarowania wodami na obszarach dorzeczy.
- Regionalne Zarządy Gospodarki Wodnej działają na podstawie przepisów ustawy z dnia 18 lipca 2001 r. – Prawo wodne (Dz. U. 2012, poz. 145 z późn. zm). Są to jednostki budżetowe utworzone dla realizacji zadań z zakresu gospodarowania wodami, podległe Prezesowi Krajowego Zarządu Gospodarki Wodnej. Dyrektorzy regionalnych zarządów gospodarki wodnej są odpowiedzialni za opracowanie planów zarządzania ryzykiem powodziowym dla regionów wodnych. Współpracują także z Prezesem KZGW w przygotowywaniu wstępnej oceny ryzyka powodziowego i planów zarządzania ryzykiem powodziowym dla obszarów dorzeczy. Dyrektor RZGW koordynuje działania związane z ochroną przed powodzią w regionie wodnym, w szczególności prowadzi ośrodki koordynacyjno-informacyjne ochrony przeciwpowodziowej. Jest odpowiedzialny za utrzymanie obiektów technicznej ochrony przed powodzią na głównych rzekach. RZGW są odbiorcami pomocy w rozumieniu porozumienia o dofinansowaniu, czyli instytucjami korzystającymi ze wsparcia POPT 2007-2013, które jednak nie składają samodzielnie wniosków o dofinansowanie, lecz korzystają z projektów realizowanych przez beneficjentów.

Zarządzanie gospodarką wodną sprawuje siedem regionalnych zarządów gospodarki wodnej:

- RZGW w Gdańsku,

¹ W rozumieniu Porozumienia o dofinansowaniu.

- RZGW w Gliwicach,
 - RZGW w Krakowie,
 - RZGW w Poznaniu,
 - RZGW w Szczecinie,
 - RZGW w Warszawie,
 - RZGW we Wrocławiu.
- Minister właściwy do spraw gospodarki morskiej (MIR) – odpowiada za opracowanie planów zarządzania ryzykiem powodziowym od strony morza, w tym morskich wód wewnętrznych.
- Wykonawcy PZRP – wyłonione w przetargu podmioty, realizujące na rzecz KZGW zamówienie pn. „Opracowanie planów zarządzania ryzykiem powodziowym dla obszarów dorzeczy i regionów wodnych”.

2.1.2.2 Instytucje nadzorujące realizację Projektu

Z uwagi na źródło finansowania realizacji Projektu w skład instytucji nadzorujących jego realizację wchodzi:

- Instytucja Zarządzająca Programem Operacyjnym Pomoc Techniczna w Ministerstwie Infrastruktury i Rozwoju – odpowiada za zarządzanie i wdrażanie Programu Operacyjnego Pomoc Techniczna 2007-2013. Jest odpowiedzialna za opracowanie systemu realizacji, w szczególności za:
 - zasady wydatkowania środków finansowych,
 - przygotowanie szczegółowych zasad i procedur obowiązujących w poszczególnych osiach priorytetowych POPT,
 - monitorowanie i raportowanie o nieprawidłowościach oraz kwotach nienależnie wypłaconych,
 - przechowywanie informacji o wydatkach i audytach.

Rola Instytucji Zarządzającej jest bardzo istotna, ponieważ jest ona odpowiedzialna m.in. za weryfikację, czy wydatki zadeklarowane przez beneficjentów zostały rzeczywiście poniesione i czy są zgodne ze wszystkimi obowiązującymi zasadami.

Instytucja Zarządzająca jest stroną porozumienia o dofinansowaniu ze środków Europejskiego Funduszu Rozwoju Regionalnego w ramach POPT 2007-2013 dla projektu „Wsparcie przygotowania krajowych dokumentów planistycznych w zakresie polityki ochrony środowiska zapewniających skuteczną realizację polityki spójności - Etap II”, na podstawie którego finansowana jest realizacja Projektu PZRP.

- Instytucja Certyfikująca w Ministerstwie Infrastruktury i Rozwoju – komórka organizacyjna utworzona przez Ministra Infrastruktury i Rozwoju, odpowiedzialna za certyfikację wydatków ponoszonych w ramach funduszy europejskich. Jest ona niezależna od Instytucji Zarządzających programami operacyjnymi. Obecnie funkcję Instytucji Certyfikującej pełni

specjalnie w tym celu powołany departament MIR – Departament Instytucji Certyfikującej. Odpowiada ona m.in. za:

- opracowanie i przedłożenie KE poświadczonych deklaracji wydatków i wniosków o płatność,
 - poświadczenie, że zadeklarowane wydatki są zgodne z zasadami wspólnotowymi i krajowymi oraz zostały poniesione w związku z projektami wybranymi do finansowania,
 - uwzględnienie wyników wszystkich audytów przeprowadzonych przez instytucję audytową lub na jej odpowiedzialność,
 - opiniowane wydatków.
- Instytucja Audytowa w Ministerstwie Finansów – dla wszystkich programów operacyjnych zadania Instytucji Audytowej wykonuje Główny Inspektor Kontroli Skarbowej, którego funkcję pełni sekretarz lub podsekretarz stanu w Ministerstwie Finansów. Instytucja Audytowa odpowiedzialna jest za ogół prac związanych z zapewnieniem, że system zarządzania i kontroli programów operacyjnych spełnia wymogi dotyczące korzystania z funduszy europejskich.

2.2 Instytucje biorące udział w konsultacjach

Plany zarządzania ryzykiem powodziowym spełnią ważną rolę w ograniczeniu ryzyka powodziowego na terenie całego kraju. Przyjęte rozwiązania będą poddane konsultacjom społecznym. Plany zarządzania ryzykiem powodziowym będą konsultowane z podmiotami, których pośrednio i bezpośrednio dotyczą.

W Metodocy PZRP wyróżniono kilka podstawowych grup, które powinny być uwzględnione w procesie konsultacji społecznych:

- samorządy, jako jednostki, które posiadają kompetencje i obowiązki związane z planowaniem i ochroną mieszkańców przed skutkami katastrof,
- zagrożeni właściciele nieruchomości i obiektów – ze względu na ich możliwość wpływu na ograniczenie lub wzrost zagrożenia powodziowego poprzez właściwe zagospodarowanie gruntów,
- organizacje reprezentujące różne interesy, w tym środowisk ekologicznych oraz mieszkańców i właścicieli nieruchomości i obiektów,
- władze kompetentne sąsiednich krajów znajdujących się w zlewniach transgranicznych.

2.3 Adresaci kampanii informacyjnej

Informowanie ma na celu zapewnienie dostępu do informacji dotyczących procesu planowania i jego elementów. Kampania informacyjna powinna być elementem uzupełniającym działania realizowane w Projekcie.

Zgodnie z Metodką PZRP istnieją następujące grupy adresatów kampanii informacyjnej:

- jednostki uczestniczące w konsultacjach – instytucje lub organizacje, które będą partnerami w procesie konsultacji społecznych,
- ogólnie rozumiane społeczeństwo.

Szczegółowy wykaz interesariuszy, których będzie dotyczyła kampania informacyjna i konsultacje społeczne, a także harmonogram kampanii informacyjnej oraz konsultacji społecznych oraz plan mediowy zostaną opracowane przez Wykonawcę części I. W Metodocy PZRP została przedstawiona orientacyjna lista interesariuszy do uwzględnienia w kampanii informacyjnej oraz konsultacjach społecznych planów zarządzania ryzykiem powodziowym.

2.4 Komitet Koordynujący

W celu koordynacji kompleksowych i wielowątkowych projektów realizowanych aktualnie przez Krajowy Zarząd Gospodarki Wodnej z inicjatywy prezesa KZGW powołany został Komitet Koordynujący.

Rolą Komitetu jest koordynacja projektów:

- aktualizacji Programu Wodno Środowiskowego Kraju i Planów Gospodarowania Wodami na Obszarach Dorzeczy,
- opracowania Planów Zarządzania Ryzykiem Powodziowym na Obszarach Dorzeczy i Regionów Wodnych.

Zadaniem Komitetu jest czuwanie nad harmonogramem prac, dyskusja nad problemami strategicznymi oraz instytucjonalne wspieranie zespołów tematycznych powołanych w poszczególnych projektach.

Komitet Koordynujący jest ciałem doradczym Prezesa KZGW.

2.5 Grupa Techniczna

W celu monitorowania harmonogramów prac oraz rozstrzygania problemów na styku obu ww. projektów z inicjatywy prezesa KZGW powołana została Grupa Techniczna.

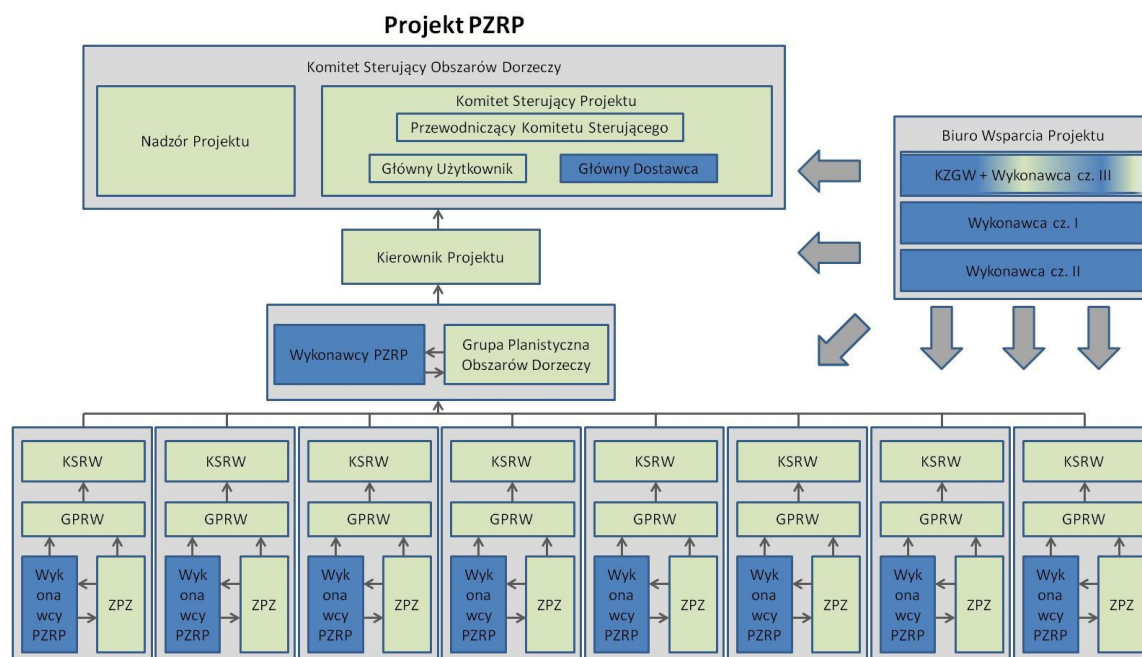
Do zadań Grupy Technicznej należy:

- monitorowanie harmonogramu prac nad Planami Zarządzania Ryzykiem Powodziowym i aktualizacją Programu Wodno-Środowiskowego oraz aktualizacją Planów Gospodarowania Wodami,
- ustalanie wspólnego stanowiska dotyczącego pojawiających się tematów, ryzyk i zagadnień związanych z ww. projektami,
- rozstrzyganie z wykonawcami kwestii problematycznych,
- proponowanie zagadnień do omówienia przez Komitet Koordynujący.

3 Role w Projekcie PZRP

Przedsięwzięcie dotyczące opracowania PZRP składa się z szeregu powiązanych ze sobą zadań prowadzących do opracowania dwóch rodzajów planów zarządzania ryzykiem powodziowym: planów dla obszarów dorzeczy, obejmujących plany zarządzania ryzykiem powodziowym od strony morza, w tym morskich wód wewnętrznych oraz planów dla regionów wodnych. Plany zarządzania ryzykiem powodziowym dla obszarów dorzeczy będą w dużej części bazowały na planach opracowanych dla regionów wodnych.

Rysunek 2. Struktura organizacyjna Projektu PZRP



Źródło: Opracowanie własne

W ramach Projektu PZRP opracowana zostanie także strategiczna ocena oddziaływania na środowisko projektów planów zarządzania ryzykiem powodziowym.

Opracowanie planów zarządzania ryzykiem powodziowym dla obszarów dorzeczy i regionów wodnych realizowane jest przez Wykonawcę części I, a przeprowadzenie strategicznej oceny oddziaływania na środowisko projektów tych planów przez Wykonawcę części II.

Proces opracowania planów zarządzania ryzykiem powodziowym nadzoruje Komitet Sterujący Obszarów Dorzeczy (KSOD). KSOD jest organem zarządzającym strategicznie na poziomie obszarów dorzeczy.

Organem doradczym – opiniującym dla KSOD jest Grupa Planistyczna Obszarów Dorzeczy (GPOD).

Kierownik Grupy Planistycznej Obszarów Dorzeczy odpowiedzialny jest za bieżące nadzorowanie prac Wykonawców części I i II w obszarze wykonywania planów dla obszarów dorzeczy, w tym nadzór nad koordynacją prac na poziomie obszarów dorzeczy z pracami wykonywanymi w regionach wodnych.

Zarządzanie opracowywaniem planów zarządzania ryzykiem powodziowym na poziomie regionów wodnych realizowane jest w ramach ośmiu Komitetów Sterujących Regionów Wodnych (KSRW), nadzorujących pracę Wykonawców. Organami doradczymi – opiniującymi dla KSRW są Grupy Planistyczne Regionów Wodnych (GPRW).

Komitet Sterujący Regionu Wodnego odpowiedzialny jest za ogólne ukierunkowanie i zarządzanie Projektem na poziomie regionu wodnego w granicach wyznaczonych przez Komitet Sterujący Obszarów Dorzeczy i w tym zakresie jest organem decyzyjnym.

Kierownik Grupy Planistycznej RW odpowiedzialny jest za bieżące nadzorowanie realizacji zadań wykonywanych przez Wykonawcę części I i II w ramach realizacji zamówienia i nadzór nad koordynacją prac w danym regionie wodnym w granicach wyznaczonych przez Komitet Sterujący Regionu Wodnego.

Role w strukturze organizacyjnej Projektu

W strukturze organizacyjnej Projektu PZRP wyróżnia się następujące role:

1. Komitet Sterujący Obszarów Dorzeczy (KSOD)
 - Przewodniczący Komitetu Sterującego Obszarów Dorzeczy / Przewodniczący Komitetu Sterującego Projektu
 - Główny Dostawca
 - Główny Użytkownik
 - Nadzór Projektu
2. Kierownik Projektu
3. Grupa Planistyczna Obszarów Dorzeczy – (GPOD)
 - Kierownik Grupy Planistycznej Obszarów Dorzeczy
4. Komitet Sterujący Regionu Wodnego (KSRW)
 - Przewodniczący Komitetu Sterującego Regionu Wodnego
5. Grupa Planistyczna Regionu Wodnego (GPRW)
 - Kierownik Grupy Planistycznej Regionu Wodnego
6. Zespół planistyczny zlewni – (ZPZ)
 - Kierownik Zespołu planistycznego zlewni
7. Wykonawcy PZRP
 - Kierownik Projektu Wykonawcy
 - Kierownik Zespołu Wykonawcy
8. Biuro Wsparcia Projektu

3.1 Komitet Sterujący Obszarów Dorzeczy (KSOD)

Komitet Sterujący Obszarów Dorzeczy (KSOD) zajmuje się trzema obszarami dorzeczy pełniąc jednocześnie funkcję Komitetu Sterującego Projektu (spoczywa na nim odpowiedzialność za nadzór nad realizacją Projektu). Celem Komitetu Sterującego Obszarów Dorzeczy jest podejmowanie decyzji o najważniejszych z punktu widzenia Projektu celach, priorytetach i rozwiązaniach (instrumentach).

Opis roli

- Komitet Sterujący Obszarów Dorzeczy jest najważniejszym ciałem decyzyjnym Projektu.
- Jest on odpowiedzialny za nadzór nad realizacją Projektu.
- Zgodnie z Metodką PZRP przewodniczącym KSOD jest Prezes Krajowego Zarządu Gospodarki Wodnej lub osoba przez niego delegowana.
- KSOD monitoruje również kwestie zewnętrzne do Projektu, a wpływające na jego wdrożenie i realizację.

Organizacja KSOD

Za organizację pracy Komitetu Sterującego Obszarów Dorzeczy, w tym m.in. przygotowanie spotkań, materiałów informacyjnych na spotkania i raportowanie ustaleń ze spotkań odpowiedzialny jest Wykonawca części I.

Zadania i obowiązki KSOD (Przewodniczącego oraz członków), formy i tryb pracy określa Regulamin Komitetu Sterującego Obszarów Dorzeczy opracowany przez Wykonawcę części I.

Dla potrzeb nadzorowania realizacji Projektu PZRP, KSOD pełni jednocześnie rolę **Komitetu Sterującego Projektu**. Komitet Sterujący Projektu jest właścicielem procesu zarządczego PRINCE2 – Zarządzanie Strategiczne Projektem.

Skład Komitetu Sterującego Projektu

Zgodnie z metodyką PRINCE2 w spotkaniach zarządczych Komitetu Sterującego uczestniczą co najmniej:

- Przewodniczący KS (Prezes KZGW),
- Główny Użytkownik (przedstawiciele KZGW i RZGW),
- Główny Dostawca (przedstawiciele Wykonawców).

W spotkaniach Komitetu Sterującego może uczestniczyć **Nadzór Projektu**, pełniący rolę kontrolno-doradczą.

3.1.1 Przewodniczący Komitetu Sterującego

Przewodniczący Komitetu Sterującego Projektu jest ostatecznie odpowiedzialny za sukces Projektu. Przewodniczącym Komitetu Sterującego Projektu jest Prezes KZGW lub osoba przez niego delegowana. Przewodniczący może mianować pozostałych członków Komitetu Sterującego.

Rolą Przewodniczącego Komitetu Sterującego Projektu jest zapewnienie, żeby Projekt koncentrował się na osiągnięciu swoich celów.

Przewodniczący Komitetu Sterującego Projektu odpowiada m.in. za:

- realizację zadań KS oraz decyzje podejmowane przez KS, przy wsparciu Głównego Użytkownika i Głównego Dostawcy,
- uzasadnienie Projektu w kontekście zewnętrznych wydarzeń oraz w aspekcie postępów Projektu,
- realizację Projektu zgodnie z jego założeniami,
- zatwierdzanie do realizacji ewentualnych prac dodatkowych oraz konieczne do zastosowania odstępstwa od "Metodyki opracowania planów zarządzania ryzykiem powodziowym dla obszarów dorzeczy i regionów wodnych",
- zapewnienie jakości,
- monitorowanie harmonogramu oraz postępów realizacji Projektu,
- przyszłe działania w Projekcie,
- zatwierdzanie dokumentów planistycznych i raportów.

3.1.2 Główny Użytkownik

Rola ta wymaga zaangażowania więcej niż jednej osoby w celu uwzględniania interesów wszystkich użytkowników – są to zarówno przedstawiciele KZGW jak i RZGW - przewodniczący komitetów sterujących regionów wodnych, dyrektorzy RZGW o ile nie są przewodniczącymi komitetów sterujących regionów wodnych oraz kierownicy grup planistycznych regionów wodnych. Główny Użytkownik odpowiada za:

- określenie potrzeb wszystkich tych, którzy będą wykorzystywali produkty Projektu w kategorii: jakości, funkcjonalności oraz łatwości użytkowania,
- reprezentację interesów osób korzystających z produktów i efektów Projektu,
- zapewnienie zasobów użytkownika do udziału w przeglądach jakości i monitorowanie spełniania wymagań użytkowników przez produkty Projektu,
- zapewnienie, że produkty będą formalnie odebrane po ich wytworzeniu,
- ustalenie priorytetów i przekazywanie opinii użytkownika w związku z ewentualnymi decyzjami Komitetu Sterującego Projektu dotyczącymi wdrażania proponowanych zmian – ocenianie wpływu zmian z punktu widzenia użytkownika,
- rozwiązywanie konfliktów dotyczących wymagań i priorytetów użytkownika,
- zapewnienie efektywnej łączności z użytkownikiem.

3.1.3 Główny Dostawca

Rolę Głównego Dostawcy w Komitecie Sterującym Projektu pełnią przedstawiciele Wykonawców PZRP (części I i II).

Główny Dostawca reprezentuje interesy tych, którzy dostarczają produkty Projektu. Główny Dostawca odpowiada za:

- zapewnienie jakości produktów dostarczonych przez Wykonawcę,
- uzgadnianie celów działalności Wykonawcy,
- zapewnienie logiki dojścia do produktu głównego Projektu z punktu widzenia Wykonawcy,
- zagwarantowanie zasobów Wykonawcy,
- prezentowanie opinii Wykonawcy przy podejmowaniu decyzji o ewentualnych zmianach przez KSOD,
- rozwiązywanie konfliktów wymagań i priorytetów po stronie Wykonawcy,
- doradzanie w sprawach wyboru strategii wytwarzania, konstruowania i stosowanych metod,
- monitorowanie zagrożeń dotyczących wytwórczych aspektów Projektu,
- zagwarantowanie poprawności metodycznej kontroli jakości w celu zapewnienia zgodność dostarczonych produktów z wymaganiami.

3.1.4 Nadzór Projektu

Nadzór obejmuje interesy wszystkich stron uczestniczących w Projekcie – reprezentuje interesariuszy Projektu takich, jak:

- Ministerstwo Administracji i Cyfryzacji,
- Ministerstwo Spraw Wewnętrznych,
- Ministerstwo Środowiska,
- Ministerstwo Infrastruktury i Rozwoju,
- Ministerstwo Rolnictwa i Rozwoju Wsi,
- Ministerstwo Kultury i Dziedzictwa Kulturowego.

Opis roli i zadania

Nadzór Projektu pełni w Projekcie rolę kontrolno-doradczą.

Do podstawowych obowiązków Nadzoru Projektu należy:

- nadzór nad przestrzeganiem właściwych norm i standardów właściwych dla zakresu merytorycznego Projektu,
- nadzór nad właściwą organizacją Projektu przez cały czas jego trwania,
- nadzór nad aktualnością celów Projektów,
- nadzór nad jakością Produktów Projektu.

3.2 Kierownik Projektu

Kluczowe kompetencje Kierownika Projektu obejmują:

- znajomość przedmiotu Projektu PZRP,
- umiejętność zarządzania czasem i zasobami,
- umiejętności negocjacyjne, rozwiązywanie problemów i zarządzanie konfliktami.

Kierownik Projektu odpowiada za:

- bieżące (operacyjne) zarządzanie Projektem w celu wytworzenia produktów Projektu w ramach określonych ograniczeń czasu i kosztów z jednoczesnym zapewnieniem standardów jakości,
- decyzje w zakresie nadanych mu przez Komitet Sterujący Projektu tolerancji,
- kierowanie i motywowanie zespołu projektowego,
- ustanawianie i zarządzanie procedurami zarządczymi Projektu,
- zarządzanie komunikacją i przepływem informacji pomiędzy Komitetem Sterującym a Wykonawcami,
- planowanie i monitorowanie Projektu,
- zarządzanie ryzykiem (zagrożeniami) i opracowywaniem planów rezerwowych,
- zarządzanie zagadnieniami,
- utrzymywanie łączności z Komitetem Sterującym lub osobami z Nadzoru Projektu oraz z Instytucją Zarządzającą POPT w celu uniknięcia duplikacji zadań w ramach projektów realizowanych równolegle przez Zamawiającego,
- utrzymywanie kontaktu z Wykonawcami,
- postępy Projektu, wykorzystanie zasobów oraz inicjowanie działań korygujących,
- zarządzanie zmianami w ramach istniejących tolerancji i zarządzanie konfiguracją,
- powiadamianie Komitetu Sterującego o wszelkich odchyleniach od planu Projektu,
- raportowanie do Komitetu Sterującego,
- zapewnienie spełniania standardów jakości oraz ograniczeń czasu i kosztów wytwarzania produktów Projektu przy jednoczesnym wytworzeniu rezultatów zapewniających osiągnięcie zakładanych celów.

3.3 Wykonawcy PZRP

Wykonawcy PZRP to wyłonione w przetargu podmioty, realizujące na rzecz KZGW zamówienie pn. „Opracowanie planów zarządzania ryzykiem powodziowym dla obszarów dorzeczy i regionów wodnych”.

- Część I - Opracowanie planów zarządzania ryzykiem powodziowym dla obszarów dorzeczy i regionów wodnych

Zamówienie w zakresie części I realizuje

- Część II - Przeprowadzenie strategicznej oceny oddziaływania na środowisko projektów planów zarządzania ryzykiem powodziowym

Zamówienie w zakresie części II realizuje

Zakres zamówienia obejmuje również część III – zarządzanie projektem, realizowaną przez (w strukturze Projektu realizuje zadania w ramach Biura Wsparcia Projektu).

Opis roli i zadań

Wykonawcy PZRP są odpowiedzialni za dostarczenie produktów Projektu zgodnych z opisem przedmiotu zamówienia. Wykonawcy PZRP odpowiadają za:

- zapewnienie jakości produktów przez siebie dostarczanych zgodnie ze specyfikacją przedmiotu zamówienia,
- zagwarantowanie zasobów Wykonawcy,
- rozwiązywanie konfliktów wymagań i priorytetów po stronie Wykonawcy,
- monitorowanie wszelkich zagrożeń dotyczących wytwarzania produktów Projektu.

Wykonawcy PZRP są odpowiedzialni za organizację prac komitetów sterujących oraz grup planistycznych obszarów dorzeczy i regionów wodnych oraz zespołów planistycznych zlewni w zakresie wynikającym z SIWZ oraz regulaminów KSOD, KSRW, GPOD, GPRW i ZPZ.

3.3.1 Kierownik Projektu Wykonawcy

Głównym zadaniem Kierownika Projektu Wykonawcy jest koordynacja prac po stronie Wykonawcy, w tym Kierowników Zespołów po stronie Wykonawcy i ich wsparcie w zakresie zadań wymagających współpracy pomiędzy zespołami Wykonawcy. KPW jest odpowiedzialny za wykonanie wszystkich zadań Wykonawcy wynikających z zawartych umów. Stanowi „pojedynczy punkt kontaktu” dla KS, KP, BWP w sprawach dotyczących Wykonawcy.

Kierownika Projektu Wykonawcy wspiera Biuro Wsparcia Projektu po stronie Wykonawcy.

Kluczowe kompetencje Kierownika Projektu Wykonawcy obejmują:

- znajomość przedmiotu Projektu PZRP,
- umiejętność zarządzania czasem i zasobami,

- umiejętności negocjacyjne, rozwiązywanie problemów i zarządzanie konfliktami,
- znajomość metodyk zarządzania projektami.

Odpowiada za:

- bieżące (operacyjne) zarządzanie Projektem po stronie Wykonawcy w celu wytworzenia produktów Projektu zgodnie z harmonogramem z jednoczesnym zapewnieniem standardów jakości,
- kierowanie i motywowanie zespołu projektowego Wykonawcy,
- zarządzanie komunikacją i przepływem informacji pomiędzy KSOD/KSP, GPOD, KP a poszczególnymi zespołami wytwarzającymi produkty Projektu po stronie Wykonawcy,
- planowanie i monitorowanie Projektu po stronie Wykonawcy,
- zarządzanie ryzykiem i zagadnieniami (w tym opracowywaniem planów rezerwowych i naprawczych) po stronie Wykonawcy,
- postępy Projektu, wykorzystanie zasobów oraz inicjowanie działań korygujących po stronie Wykonawcy,
- raportowanie ze strony Wykonawcy,
- przygotowanie Opisów Produktów i ich uzgodnienie z Zamawiającym oraz Dyrektorami RZGW i Dyrektorami UM,
- zapewnienie spełniania standardów jakości produktów Projektu,
- koordynację prac Kierowników Zespołów Wykonawcy i wspieranie ich działań,
- wsparcie komunikacji pomiędzy Zespołami Wykonawcy,
- koordynacja harmonogramów Zespołów Wykonawcy (identyfikacja i zarządzanie zależnościami, dbanie o spójność harmonogramów).

3.3.2 Kierownik Zespołu Wykonawcy

Głównym zadaniem Kierownika Zespołu Wykonawcy jest realizacja zadań w Projekcie w przypisanym mu RW oraz dostarczenie określonych produktów.

Kierownik Zespołu Wykonawcy jest odpowiedzialny za operacyjne zarządzanie Zespołem Wykonawcy na poziomie RW. Kierownik Zespołu Wykonawcy ma za zadanie nadzorować i organizować prace Zespołu Wykonawcy w celu skutecznej realizacji produktów projektu.

Kluczowe kompetencje Kierownika Zespołu obejmują:

- znajomość przedmiotu Projektu PZRP i specyfiki wytwarzanych produktów,
- umiejętność zarządzania czasem i zasobami,
- umiejętności negocjacyjne, rozwiązywanie problemów i zarządzanie konfliktami.

Odpowiada za:

- zarządzanie operacyjnie Zespołem Wykonawcy,

- przygotowanie planu Zespołu Wykonawcy,
- monitorowanie postępu prac i raportowanie zaawansowania realizacji zadań w uzgodnieniu z Kierownikiem Projektu Wykonawcy,
- informowanie Kierownika Projektu Wykonawcy o wszelkich odchyleniach od planu Zespołu Wykonawcy,
- zarządzanie ryzykiem i zagadnieniami na poziomie RW i informowanie o nich Kierownika Projektu Wykonawcy (w tym rekomendowanie działań rezerwowych i naprawczych),
- przygotowywanie, dostosowanie, aktualizacja i utrzymanie planów zarządczych dla planowanych zadań w czasie ich trwania,
- udział w przeglądach jakości wytwarzanych produktów oraz przygotowywanie dokumentów do akceptacji / zatwierdzenia,

3.4 Grupa Planistyczna Obszarów Dorzeczy (GPOD)

Grupa Planistyczna Obszarów Dorzeczy jest organem doradczo-opiniującym dla Komitetu Sterującego Obszarów Dorzeczy (KSOD).

Organem nadrzędnym wobec GPOD jest Komitet Sterujący Obszarów Dorzeczy.

Grupą Planistyczną Obszarów Dorzeczy kieruje Zastępca Prezesa KZGW (Kierownik GPOD).

Grupa Planistyczna Obszarów Dorzeczy obejmuje 3 obszary dorzeczy:

- 1 Obszar dorzecza Wisły obejmujący regiony wodne:
 - Region wodny Małej Wisły
 - Region wodny Górnej Wisły,
 - Region wodny Środkowej Wisły,
 - Region wodny Dolnej Wisły;
- 2 Obszar dorzecza Odry obejmujący regiony wodne:
 - Region wodny Górnej Odry,
 - Region wodny Środkowej Odry,
 - Region wodny Dolnej Odry i Przymorza Zachodniego,
 - Region wodny Warty;
- 3 Obszar dorzecza Pregoi obejmujący region wodny Łyny i Węgorapy.

Opis roli i zadań

Grupa Planistyczna Obszaru Dorzecza bezpośrednio współpracuje z Wykonawcą PZRP na każdym etapie wykonywania planów, akceptuje poszczególne etapy prac i rekomenduje KSOD do zatwierdzenia.

Opis roli, zadań i obowiązków GPOD (Kierownika i członków), formy i tryby pracy, określa Regulamin Grupy Planistycznej Obszarów Dorzeczy ds. opracowania planów zarządzania ryzykiem powodziowym opracowany przez Wykonawcę części I.

3.5 Komitet Sterujący Regionu Wodnego (KSRW)

Komitet Sterujący Regionu Wodnego jest organem zarządzającym procesem opracowania planów zarządzania ryzykiem powodziowym na poziomie regionu wodnego. Na poziomie wyznaczonych 9 regionów wodnych funkcjonuje 8 Komitetów Sterujących Regionu Wodnego (KSRW):

- KSRW Dolnej Odry i Przymorza Zachodniego,
- KSRW Warty,
- KSRW Środkowej Odry,
- KSRW Górnej Odry,
- KSRW Środkowej Wisły oraz Łyny i Węgorapy,
- KSRW Dolnej Wisły,
- KSRW Małej Wisły,
- KSRW Górnej Wisły.

Celem każdego z wyżej wymienionych KSRW jest zarządzanie procesem opracowania planów zarządzania ryzykiem powodziowym na poziomie regionu wodnego. Plany zarządzania ryzykiem powodziowym zostaną opracowane dla każdego z 9 regionów wodnych (KSRW Środkowej Wisły oraz Łyny i Węgorapy zarządza opracowaniem PZRP dla dwóch regionów wodnych).

Opis roli i zadań

Opis roli, zadań i obowiązków KSRW (Przewodniczącego i członków), formy i tryby pracy, określa Regulamin Komitetu Sterującego Regionu Wodnego ds. opracowania planów zarządzania ryzykiem powodziowym opracowany przez Wykonawcę części I.

3.6 Grupa Planistyczna Regionu Wodnego (GPRW)

Grupa Planistyczna Regionu Wodnego jest organem doradczo-opiniującym dla Komitetu Sterującego Regionu Wodnego. Grupa Planistyczna Regionu Wodnego bezpośrednio nadzoruje prace realizowane przez Wykonawców PZRP na każdym etapie wykonywania planów, akceptuje poszczególne etapy prac i rekomenduje Komitetowi Sterującemu Regionu Wodnego do zatwierdzenia.

Organem nadrzędnym wobec GPRW jest Komitet Sterujący Regionu Wodnego.

Analogicznie jak w przypadku KSRW – na obszarze 9 regionów wodnych funkcjonuje 8 Grup Planistycznych Regionów Wodnych:

- GPRW Dolnej Odry i Przymorza Zachodniego,

- GPRW Warty,
- GPRW Środkowej Odry,
- GPRW Górnej Odry,
- GPRW Środkowej Wisły oraz Łyny i Węgorapy,
- GPRW Dolnej Wisły,
- GPRW Małej Wisły,
- GPRW Górnej Wisły.

Plany zarządzania ryzykiem powodziowym zostaną opracowane dla każdego z 9 regionów wodnych (GPRW Środkowej Wisły oraz Łyny i Węgorapy obejmuje 2 regiony wodne).

Opis roli i zadań

Opis roli, zadań i obowiązków GPRW (Kierownika i członków), formy i tryby pracy, określa Regulamin Grupy Planistycznej Regionu Wodnego ds. opracowania planów zarządzania ryzykiem powodziowym opracowany przez Wykonawcę części I.

3.7 Zespół planistyczny zlewni (ZPZ)

Mimo, iż podstawowymi poziomami, dla których wykonuje się plany zarządzania ryzykiem powodziowym to obszary dorzeczy oraz regiony wodne to, zgodnie z Metodologią PZRP, podstawowym poziomem identyfikacji zagrożeń powodziowych jest jednostka hydrograficzna mniejsza od regionu wodnego, czyli zlewnia.

Zespół Planistyczny Zlewni (ZPZ) jest organem wspierającym działania odpowiedniej Grupy Planistycznej Regionu Wodnego (GPRW), powołanym w celu włączenia społeczności lokalnej do współdecydowania oraz w celu bieżącej współpracy na poziomie zlewni z Wykonawcą opracowującym plan zarządzania ryzykiem powodziowym.

Organem nadrzędnym wobec ZPZ jest GPRW.

Łącznie w Projekcie funkcjonuje 51 zespołów planistycznych zlewni.

Opis roli i zadań

Opis roli, zadań i obowiązków ZPZ (Kierownika i członków), formy i tryby pracy, określa regulamin zespołu planistycznego zlewni ds. opracowania planów zarządzania ryzykiem powodziowym opracowany przez Wykonawcę części I.

3.8 Biuro Wsparcia Projektu

Zadania w ramach Biura Wsparcia Projektu są realizowane z udziałem:.

- Wykonawcy części I – w zakresie dotyczącym prac realizowanych w ramach części I Zamówienia, w szczególności zadania wynikające z regulaminów² KSOD, GPOD, KSRW, GPRW i ZPZ, utrzymywanie wewnętrznych rejestrów ryzyka, zagadnień i zmian Wykonawcy

² W regulaminach określone jako „Biuro Projektu PZRP po stronie Wykonawcy”.

części I oraz inne zadania o charakterze organizacyjno - administracyjnym określone w SIWZ dla części I;

- Wykonawcy części II – w zakresie dotyczącym prac realizowanych w ramach części II Zamówienia, w szczególności organizacja konferencji, spotkań konsultacyjnych, utrzymywanie wewnętrznych rejestrów ryzyka, zagadnień i zmian Wykonawcy części II oraz inne zadania o charakterze organizacyjno - administracyjnym określone w SIWZ dla części II;

- Wykonawcy części III w ramach BWP KZGW – w zakresie określonym w ramach części III Zamówienia. Wykonawca części III świadczy usługi wsparcia w zakresie zarządzania Projektem od strony organizacyjno-prawnej, monitorowania i kontroli postępów realizacji Projektu oraz usługi w zakresie sprawozdawczości i rozliczania Projektu, wspiera Zamawiającego i 7 RZGW w zakresie przestrzegania istniejących procedur projektowych oraz przeprowadza – w miarę potrzeb – ich weryfikację i aktualizację.

Pojęcie BWP (jeśli nie doprecyzowano inaczej) odnosi się do każdego z powyższych elementów - adekwatnie do zakresu prac poszczególnych części Projektu.

Opis roli i zadań

Zakres działalności Biura Wsparcia Projektu obejmuje:

- realizację prac organizacyjno-prawnych (Wykonawca części III), w szczególności:
 - opracowanie Dokumentu Inicjującego Projekt, struktury organizacyjnej Projektu, zasad komunikacji i podejmowania decyzji w Projekcie, szczegółowych procedur realizacji Projektu oraz wsparcie Zamawiającego we wdrożeniu tych procedur, m.in. w zakresie szkoleń dla zespołów zaangażowanych w realizację Projektu po stronie Zamawiającego dotyczących organizacji projektu oraz opracowanych procedur projektowych,
- wsparcie Zamawiającego w zarządzaniu realizacją Projektu na poziomie strategicznym i operacyjnym (Wykonawca części III oraz pozostali Wykonawcy w zakresie wynikającym z SIWZ oraz regulaminów KSOD, KSRW, GPOD, GPRW i ZPZ), obejmujące w szczególności:
 - koordynację prac związanych z rozliczaniem i raportowaniem Projektu,
 - konsultacje w zakresie zarządzania, sprawozdawczości i rozliczania projektu,
 - prowadzenie rejestrów ryzyk, zagadnień, zmian, jakości, produktów,
 - utrzymywanie stałego kontaktu z Instytucją Zarządzającą POPT i wyjaśnianie bieżących problemów,
 - zapewnienie zgodności realizacji Projektu z porozumieniem o dofinansowaniu i wytycznymi dla POPT,
 - udział w spotkaniach związanych z realizacją projektu.
- wsparcie Kierownika Projektu w zakresie monitorowania, kontroli i raportowania postępów realizacji Projektu i zgodności z harmonogramem, obejmujące w szczególności:
 - prowadzenie i aktualizację harmonogramu rzeczowo-finansowego projektu oraz wykazu wydatków kwalifikowanych (Wykonawca części III),

- monitorowanie postępów prac projektu w zakresie rzeczowym i finansowym,
- wsparcie w zapewnieniu jakości produktów projektu,
- przygotowanie i opiniowanie ewentualnych aneksów do porozumienia o dofinansowaniu (Wykonawca części III),
- udział w naradach i spotkaniach roboczych w związku z realizacją Projektu (udział wszystkich Wykonawców w zakresie wynikającym z zadań przypisanych do poszczególnych części Projektu),
- wsparcie w prowadzeniu korespondencji dotyczącej Projektu oraz dokumentacji projektowej z uwzględnieniem zasad wynikających z porozumienia o dofinansowaniu i wytycznych obowiązujących dla projektów współfinansowanych z POPT (udział wszystkich Wykonawców w zakresie wynikającym z zadań przypisanych do poszczególnych części Projektu),
- zapewnienie i prowadzenie prawidłowej archiwizacji korespondencji i dokumentacji związanej z realizacją Projektu (udział wszystkich Wykonawców w zakresie wynikającym z zadań przypisanych do poszczególnych części Projektu),
- rozliczanie Projektu, obejmujące sporządzanie wniosków o płatność i kompletowanie dokumentacji finansowej, jak i inne działania tj. opracowywanie informacji sprawozdawczych wymaganych przez Instytucję Zarządzającą, udzielanie konsultacji dotyczących rozliczania pracownikom zaangażowanym w realizację Projektu, czynny udział w kontrolach przeprowadzonych przez instytucje nadzorujące wykorzystanie środków unijnych (Wykonawca części III).